



MESETA[®]
CAPSULES SYSTEM

Attimo



mod. Espresso



Il caffè espresso in capsula biodegradabile unicamente su www.mesetashop.it

Benvenuto in Meseta Capsules System, il piacere di gustarsi un caffè espresso comodamente a casa propria, sapendo di poter disporre delle migliori miscele e tecnologie per ottenere sempre lo stesso risultato: una straordinaria tazzina di caffè espresso.

Le capsule Meseta Capsules System sono inoltre biodegradabili* secondo quanto previsto dalla norma EN ISO 14855.

Per maggiori informazioni può visitare:

www.mesetashop.it

www.meseta.it

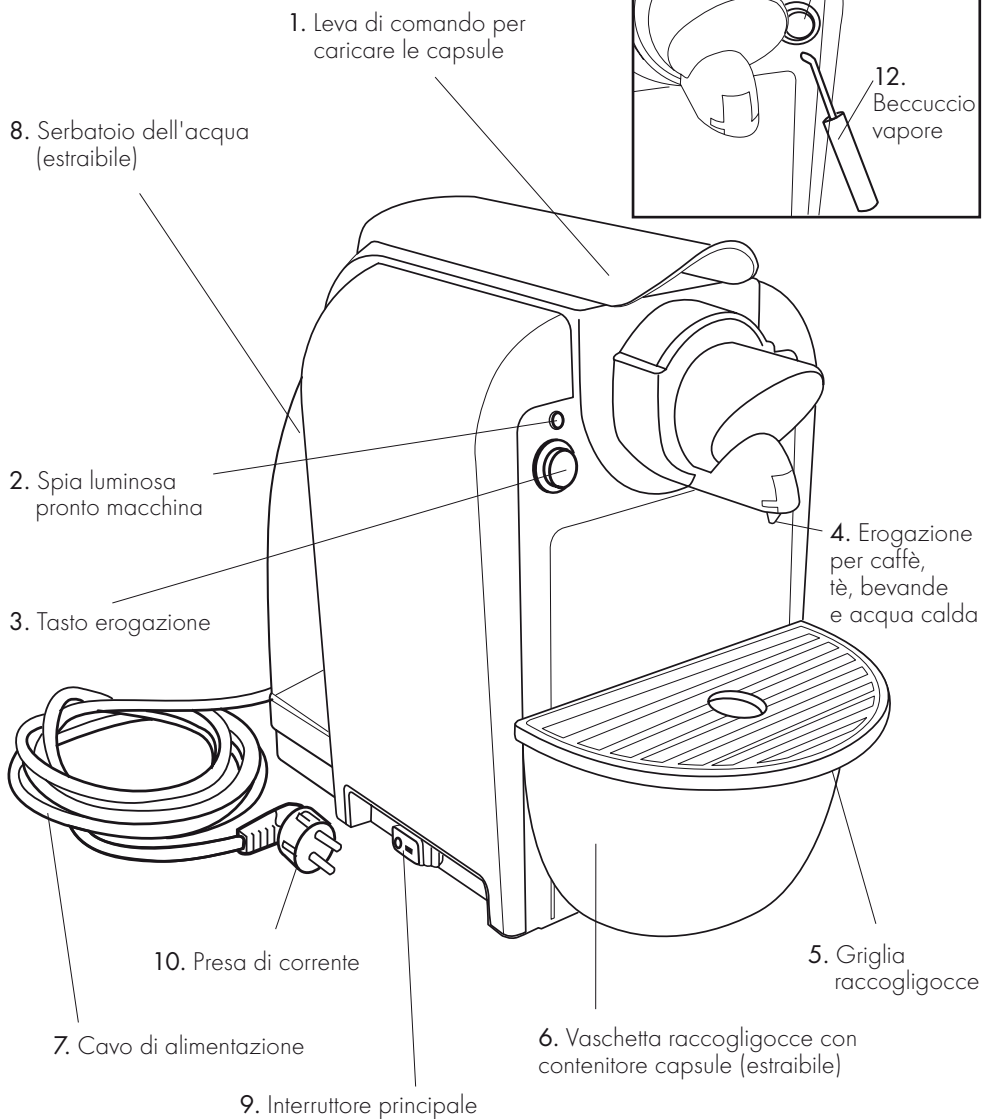
www.coind.it



*per un corretto smaltimento delle capsule consultare sempre le regole della raccolta differenziata del proprio Comune di residenza.

I componenti della macchina del sistema:

Meseta Capsules System



Informazioni generali sul contenuto

Contenuto confezione:

- Una macchina per capsule Meseta Capsules System
- Un cavo elettrico e spina

Avvertenze da seguire per poter utilizzare Meseta Capsules System per la prima volta:

Disimballaggio

Dopo aver disimballato la macchina, assicurarsi dell'integrità della stessa: in caso di dubbio non utilizzarla e rivolgersi al numero verde.

N.B. Gli elementi dell'imballo non devono essere lasciati alla portata dei bambini in quanto potenziali fonti di pericolo. Devono essere conservati o smaltiti nel rispetto delle normative ambientali nazionali.

Ubicazione

Sistemare la macchina in un luogo sicuro dove nessuno possa rischiare di rovesciarla o venirne ferito. Non usare la macchina all'aperto; non lasciarla mai in ambienti con temperature inferiori, o pari, a 0°. Non posare la macchina su superfici calde o nelle vicinanze di fiamme aperte per evitare che si danneggi.

N.B.

Si consiglia di custodire l'imballo per futuri riutilizzi nel caso di trasporto della macchina presso il centro di assistenza.

Dati generali della macchina

Alimentazione tensione 230 - 240 V / 50 - 60 Hz

Pompa 48 W / 230 V/240 CL . F NSF

Termofusibile di sicurezza

Potenza caldaia 1000 W

Lunghezza cavo di alimentazione 1 m

Capacità serbatoio 1 L (volume 1,2)

Made in Italy

Macchina conforme alle direttive europee

Dichiarazione CE di conformità

Avvertenze e norme di sicurezza importanti

da seguire e rispettare per poter utilizzare la macchina Meseta Capsules System.

- La macchina Meseta Capsules System deve essere utilizzata solamente da persone adulte, responsabili e autonome, perciò si raccomanda di tenerla lontana dalla portata di bambini e persone inferme. Le persone che la utilizzano devono possedere condizioni psico/fisiche non alterate.
- Questa macchina non deve essere utilizzata da persone, compresi bambini, con capacità fisiche, sensoriali o mentali ridotte, o da persone che non abbiano sufficiente esperienza o conoscenze, a meno che non vengano istruite o assistite da una persona responsabile della loro scurezza per quanto concerne l'uso di questa macchina.
- Assicurarsi sempre che i bambini non giochino con la macchina e quindi non lasciarla mai nella loro portata, uso o custodia.
- Questa macchina va utilizzata e maneggiata con cura perché durante l'utilizzo fuoriescono acqua calda e vapore riscaldato che possono provocare scottature ed ustioni.
- Non sollevare mai la leva di comando (1) mentre la macchina è in funzione. Non togliere mai il serbatoio dell'acqua mentre la macchina è in funzione.
- Non infilare mai le mani dentro la slitta per capsule della macchina: per inserire la capsula appoggiarla nell'imbocco e poi utilizzare la leva per spingerla all'interno.
- Per evitare che la pompa funzioni a vuoto e si surriscaldi, **mantenere sempre acqua nel serbatoio dell'acqua**. Versare solo acqua a temperatura ambiente nel serbatoio. Utilizzare sempre acqua fresca. Non utilizzare acqua minerale gassata o altri liquidi. Non utilizzare mai la macchina senza acqua nel serbatoio.
- Non immergere mai la macchina nell'acqua e/o le sue parti sotto tensione perché vi è il pericolo di cortocircuito/fulgorazione.
- **La macchina non contiene parti riparabili in casa**: non cercare di aprire o riparare da sé la macchina e rivolgersi solamente ai centri di assistenza autorizzati. È inoltre vietato apportare modifiche tecniche alla macchina e qualsiasi tipo di alterazione che comporti un illecito e causi pericolo per l'incolumità delle persone.
- Prima di **pulire la macchina** è indispensabile spegnere la macchina utilizzando l'interruttore principale e poi staccare la spina dalla presa di corrente: inoltre aspettare che la macchina si raffreddi. Non utilizzare candeggina e soluzioni chimiche dentro il serbatoio e la macchina. Non usare materiali abrasivi, anti-batterici e detersivi per pulire la macchina.

- È vietato asciugare ogni parte della macchina in forni convenzionali e/o forni a microonde.
- **Collegare la macchina soltanto a una presa di corrente adeguata.** Accertarsi sempre che la presa di corrente sia fornita della linea di terra e abbia una tensione corrispondente a quella indicata sulla targhetta dell'apparecchio. Sotto condizioni di alimentazione sfavorevoli, l'apparecchio può causare cadute di tensione transitorie.
- **Non usare mai il cavo elettrico in dotazione con altri apparecchi elettrici e non usare mai altri cavi elettrici con la macchina.** Mai usare la macchina se il cavo d'alimentazione è difettoso: chiamare il numero verde per ricevere assistenza. Non passare mai il cavo d'alimentazione su angoli e spigoli vivi, sopra oggetti molto caldi e proteggerlo dall'olio. Non portare e/o tirare la macchina tenendola per il cavo.
- **Tenere la macchina lontana almeno 90 cm da lavandini, rubinetti, fiamme, superfici calde.** Non estrarre la spina tirandola per il cavo oppure toccarla con le mani bagnate e/o umide.

Attenzione: staccare sempre il cavo di alimentazione dalla presa di corrente nei seguenti casi:

- Prima di togliere o inserire il serbatoio dell'acqua
- Per riempire il serbatoio con acqua
- In caso di guasto
- Quando la macchina non è utilizzata per un periodo di tempo prolungato
- Prima di pulire la macchina

N.B.

Meseta Capsules System si riserva di modificare alcuni dettagli e/o particolari del prodotto commercializzato senza nessun obbligo di comunicazione preventiva. La macchina è conforme alla Direttiva Europea.

Dispositivi di sicurezza

Termofusibile di sicurezza

Smaltimento della macchina fuori uso

- Staccare la spina dalla presa e tagliare il cavo elettrico
- Consegnare la macchina fuori uso a un centro di raccolta idoneo
- Per lo smaltimento del prodotto o dei suoi componenti attenersi sempre ai regolamenti locali in materia di smaltimento

Termini.

Tutti i prodotti venduti da Coind Trading sono coperti dalle garanzie previste dagli artt.128 e seguenti del D.Lgs. n.206/2005 (Codice del consumo). Pertanto Coind Trading sarà responsabile di eventuali difetti di conformità che dovessero manifestarsi nel termine di 24 (ventiquattro) mesi dalla consegna dei prodotti stessi.

L'Utente/Consumatore decadrà dal proprio diritto qualora non denunciasse al venditore il difetto di conformità entro il termine di due mesi dalla data in cui ha scoperto lo stesso.

In relazione ai prodotti deperibili la garanzia legale sarà efficace esclusivamente sino alla data di scadenza indicata sull'involucro della confezione del prodotto stesso.

Per fruire dell'assistenza in garanzia, l'Acquirente dovrà conservare l'elenco dei prodotti spediti (o il DDT) che riceverà alla consegna.

In caso di difetto di conformità, Coind Trading provvederà, senza spese per l'Utente, al ripristino della conformità dei prodotti mediante, a seconda dei casi, loro riparazione/sostituzione o alla riduzione del prezzo o alla restituzione integrale dell'intero importo pagato secondo le modalità di cui all'art. 13.5 che segue.

Al fine di poter fruire della garanzia, l'utente per prima cosa dovrà chiamare telefonicamente il numero verde gratuito indicato nel link attenendosi alle istruzioni che gli verranno fornite.

Coind Trading provvederà a proprie spese al ritiro dei prodotti in garanzia i quali, tassativamente, dovranno essere consegnati all'incaricato per il ritiro già imballati in un contenitore chiuso.

Eseguite le opportune riparazioni nei tempi tecnici necessari, Coind Trading a proprie spese provvederà a far riconsegnare all'Utente i prodotti.

Esclusioni dalla garanzia.

Non sono coperte dalla garanzia tutte le parti che dovessero risultare difettose a causa di negligenza o trascuratezza nell'uso, di mancata osservanza delle istruzioni d'uso fornite assieme al prodotto, di errata installazione e/o manutenzione, di manutenzione operata da personale non autorizzato, di danni da trasporto, ovvero di circostanze che comunque non possono far risalire a difetti di fabbricazione dei prodotti.

Le parti estetiche e in generale le parti asportabili non sono coperte da garanzia se non quando di dimostri che si tratta di vizi di fabbricazione. Sono altresì esclusi dalla garanzia gli interventi inerenti l'installazione e l'allacciamento agli impianti di alimentazione.

Gli interventi in garanzia effettuati sulla macchina da caffè per l'uso di capsule MCS non determinano una proroga o un rinnovo del periodo di garanzia della macchina medesima. Le parti difettose che vengono sostituite diventano automaticamente di proprietà di Coind Trading.

La garanzia è inoltre esclusa in tutti i casi di uso improprio dei prodotti.

L'utilizzo non domestico dei prodotti (a titolo puramente esemplificativo in bar, ristoranti, comunità, ecc.) fa decadere qualsiasi forma di garanzia.

Qualora, a seguito di intervento di Coind Trading o di un Centro Assistenza dalla medesima autorizzato, i vizi lamentati non dovessero risultare come difetti di conformità ai sensi degli artt.128 e seguenti D.Lgs. n.206/2005, all'Acquirente saranno addebitati gli eventuali costi di verifica e ripristino richiesti dall'Assistenza Autorizzata nonché i costi di trasporto se sostenuti da Coind Trading.

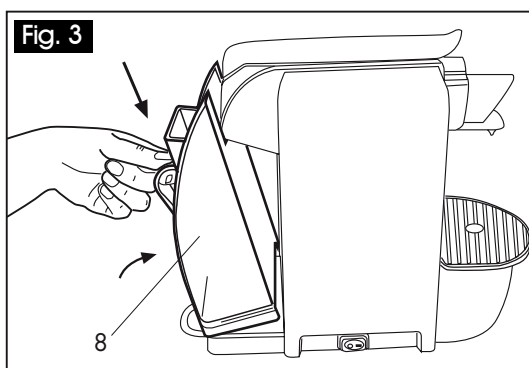
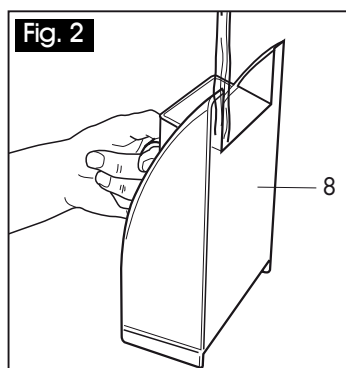
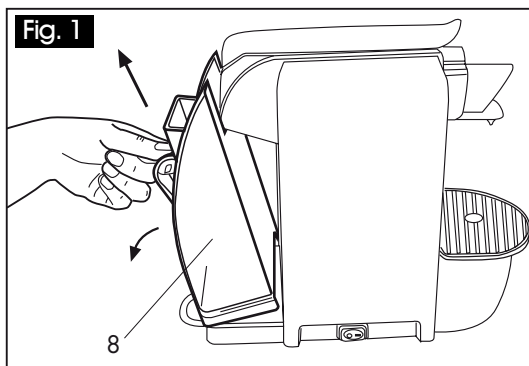
Esonero da responsabilità.

Nessuna responsabilità, con conseguente richiesta di danni, potrà essere addebitata a Coind Trading per sosta forzata o eventuali ritardi nell'effettuazione di riparazioni o sostituzioni.

Preparazione della macchina per l'utilizzo

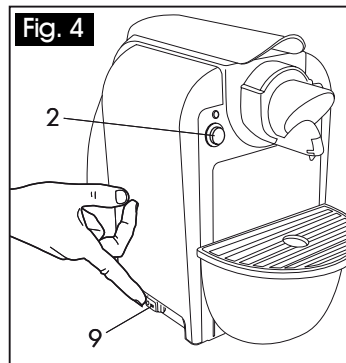
Riempimento serbatoio dell'acqua

- Estrarre il serbatoio dell'acqua (8) ruotandolo esternamente e alzandolo verso l'alto (Fig.1)
- Riempire il serbatoio con acqua fresca per un massimo di 1 litro (Fig.2)
- Reinsерire il serbatoio inclinandolo leggermente e appoggiandolo sulla valvola dell'acqua. Successivamente premere la parte superiore nella macchina fino a sentire uno scatto. Onde evitare fuoriuscite d'acqua, controllare che il serbatoio sia fissato correttamente (Fig.3)



Messa in funzione e riscaldamento della macchina

- Utilizzare solamente le capsule di caffè Meseta specifiche per questo modello
- Collegare la macchina inserendo la spina nella presa di corrente
- Accendere la macchina azionando l'interruttore principale (9) posto sulla base sinistra della macchina (Fig.4)
- Quando la spia (2) s'illumina vuol dire che la macchina ha completato il ciclo di riscaldamento ed è pronta per l'utilizzo (Fig.4)



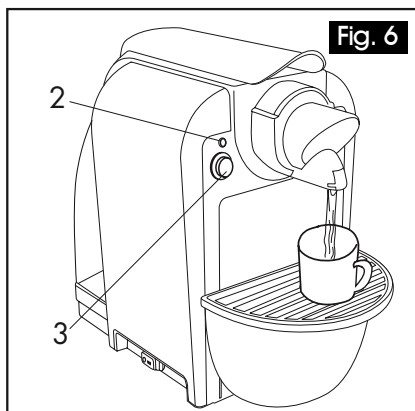
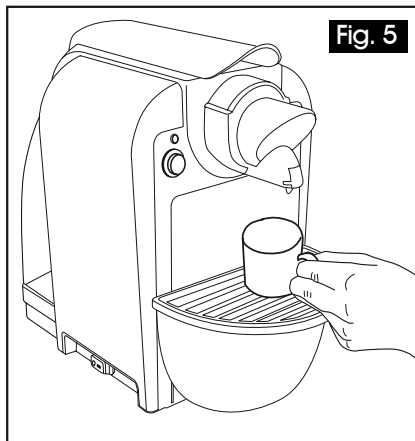
N.B.

Se la macchina non è utilizzata per un periodo di tempo prolungato si consiglia di staccare sempre il cavo di alimentazione dalla presa di corrente.

Primo utilizzo: risciacquo della macchina e dei circuiti interni

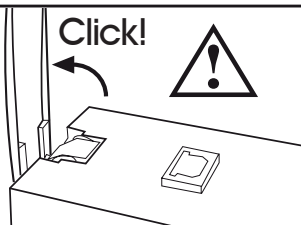
La prima volta che la macchina viene accesa, prima di cominciare ad erogare dei caffè, deve essere effettuato un risciacquo dei suoi circuiti interni. Per eseguire questa breve procedura:

- Controllare che non vi siano capsule all'interno della macchina e accenderla utilizzando l'interruttore principale (9)
- Posare una grande tazza vuota sotto il beccuccio di erogazione (**fig. 5**)
- Attendere che la spia luminosa si accenda per segnalare che la macchina ha finito la fase di riscaldamento ed è quindi pronta per l'utilizzo
- Premere il tasto (3) ed erogare dell'acqua calda. Premere nuovamente il tasto (3) quando la tazza è stata riempita sino a $\frac{3}{4}$ della sua capienza (**fig. 6**)
- La macchina è risciacquata quando almeno tre bicchieri d'acqua sono stati erogati secondo le istruzioni riportate qui sopra



Preparazione del caffè

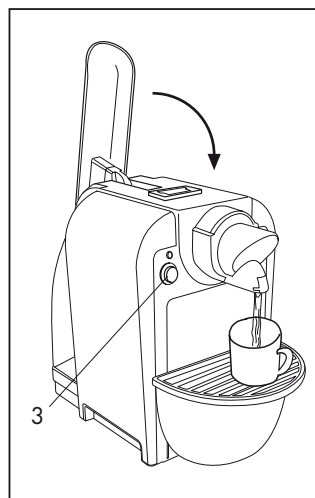
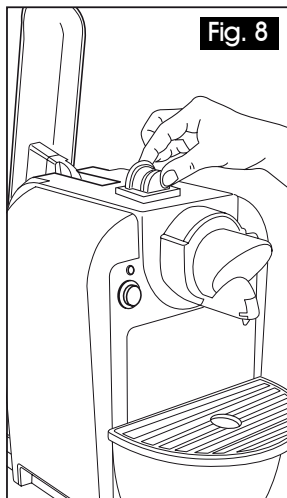
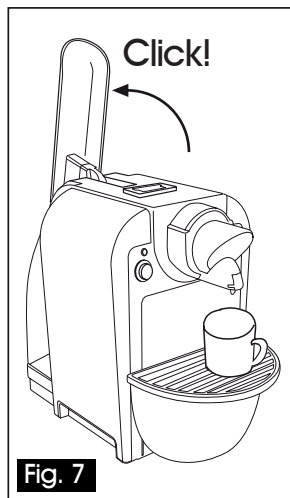
Avvertenze: Prima di inserire la capsula alzare completamente la leva di comando (1) posta sulla parte superiore della macchina. Per capire che la leva è stata sollevata correttamente si deve sentire un "click" provenire dalla stessa. Per una corretta igiene, e per mantenere alta la qualità del caffè, si deve sempre espellere la capsula subito dopo l'erogazione alzando nuovamente la leva di comando (1).



- Utilizzare solo capsule Meseta per questo modello.
- Appoggiare la tazza sotto il beccuccio erogatore.
- Sollevare la leva di comando (1) fino all'arresto (si deve sentire un click provenire dalla leva) (Fig. 7) e inserire una capsula nell'apposito spazio (Fig. 8)
- Richiudere completamente la leva e premere il tasto erogatore (3) fino a che la quantità desiderata di caffè è stata estratta. Premere quindi nuovamente il tasto (3) per arrestare l'erogazione (Fig. 9)
- Per la preparazione di ulteriori caffè ripetere l'intero procedimento utilizzando una capsula nuova ogni volta.
- Dopo l'erogazione, estrarre la capsula alzando lentamente la leva di comando (1) sino a sentire la capsula cadere dentro il contenitore raccogli capsule interno alla macchina. Se la capsula non cade subito dentro il contenitore, ripetere nuovamente l'operazione alzando la leva di comando

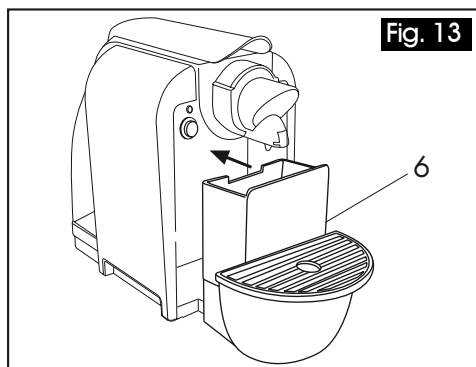
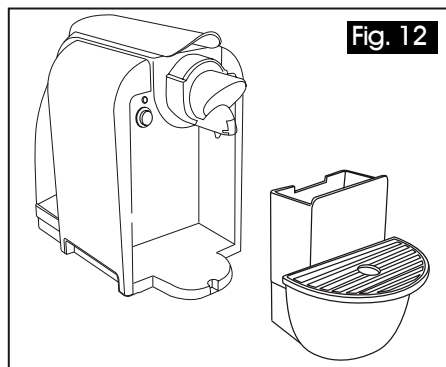
SUGGERIMENTO:

Per la preparazione di un caffè espresso utilizzare tazze spesse, e preriscaldate, per evitare che il caffè si raffreddi troppo in fretta una volta estratto. Le tazze possono essere riscaldate erogandovi dentro un po' di acqua calda direttamente dal beccuccio erogatore: dopo averle svuotate del contenuto di acqua calda porre la tazza sotto il beccuccio e seguire la procedura di miscita del caffè.



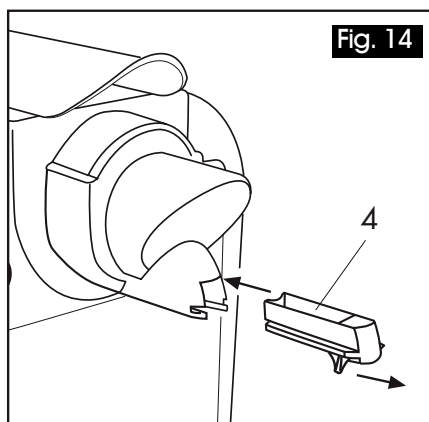
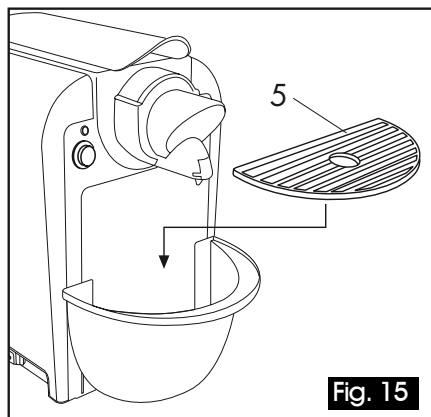
Svuotamento del contenitore interno porta capsule e pulizia del beccuccio erogatore

- Il contenitore porta capsule può contenere al massimo 13 capsule: è quindi opportuno svuotarlo regolarmente per evitare che le capsule rimangano incastrate durante l'utilizzo della macchina
- Per svuotare il serbatoio delle capsule usate estrarre il porta capsule (6) (Fig. 12)
- Svuotare il porta capsule e risciacquarlo. Pulire la vaschetta e la griglia dai residui di acqua e caffè risciacquandola sotto il rubinetto
- Una volta pulito, reinserire la vaschetta con il porta capsule nella macchina (Fig. 13)



Pulizia del beccuccio erogatore

- Estrarre il beccuccio (4) dalla propria sede tirandolo verso l'esterno
- Lavare accuratamente il beccuccio sotto l'acqua corrente per eliminare eventuali residui di caffè
- Una volta pulito, reinserire il beccuccio spingendolo fino in fondo. (Fig. 14)



- Anche la griglia raccogli gocce (5) può essere rimossa facilmente per essere risciacquata sotto acqua corrente

Suggerimenti, avvertenze e consigli

Suggerimenti per la sicurezza e il risparmio energetico

- In caso di assenza prolungata, e durante la notte, spegnere sempre la macchina premendo l'interruttore principale (9)
- La macchina si scalda molto velocemente ed è già di nuovo pronta per l'uso dopo circa 1 minuto dall'accensione
- Se non si prevede l'utilizzazione della macchina per un lungo periodo, estrarre la spina dalla presa di corrente E svuotare il serbatoio dell'acqua.

Avvertenze sulla custodia della macchina

- Se la macchina non viene usata per un lungo periodo, spegnerla e staccare la spina dalla presa di corrente. Riporre la macchina in un luogo asciutto, a riparo dalla polvere e fuori dalla portata dei bambini
- Consigliamo di riporre la macchina nel suo imballaggio originale. La temperatura di deposito non deve essere inferiore a 5°C per evitare che le parti interne della macchina vengano danneggiate

Avvertenze sulla manutenzione/riparazioni della macchina

- Nel caso di guasti, difetti, o di sospetto di difetto dopo una caduta, staccare la spina dalla presa e rivolgersi al servizio di assistenza. N.B. Mai mettere in funzione la macchina difettosa.
- Soltanto i centri di assistenza autorizzati possono compiere interventi e riparazioni. Nel caso d'interventi non eseguiti nel rispetto delle vigenti norme di sicurezza e da personale non autorizzato, si declina ogni responsabilità per eventuali danni a cose e/o persone che si dovessero verificare.

Avvertenze sulla manutenzione/riparazioni della macchina

Nel caso di guasti, difetti, o di sospetto di difetto dopo una caduta, staccare la spina dalla presa e rivolgersi al servizio di assistenza. N.B. Mai mettere in funzione la macchina difettosa. Soltanto i centri di assistenza autorizzati possono compiere interventi e riparazioni. Nel caso d'interventi non eseguiti nel rispetto delle vigenti norme di sicurezza e da personale non autorizzato, si declina ogni responsabilità per eventuali danni a cose e/o persone che si dovessero verificare.

Smaltimento della macchina non più in uso

Consegnare gratuitamente gli apparecchi non più in uso presso una delle isole ecologiche presenti nel proprio Comune di residenza. Per la tutela dell'ambiente non gettare mai gli apparecchi tra i rifiuti domestici.



Avvertenze per il corretto smaltimento del prodotto ai sensi della direttiva europea 2002/96/EC

Alla fine della sua vita utile il prodotto non deve essere smaltito insieme ai rifiuti urbani. Può essere consegnato presso gli appositi centri di raccolta differenziata predisposti dalle amministrazioni comunali, oppure presso i rivenditori che forniscono questo servizio. Smaltire separatamente un elettrodomestico consente di evitare possibili conseguenze negative per e per la salute derivanti da un suo smaltimento inadeguato e permette di recuperare i materiali di cui è composto al fine di ottenere un importante risparmio di energia e di risorse. Per rimarcare l'obbligo di smaltire separatamente gli elettrodomestici, sul prodotto è riportato il marchio del contenitore di spazzatura mobile barrato.

Manutenzione ordinaria della macchina

Filtro addolcitore (opzionale)

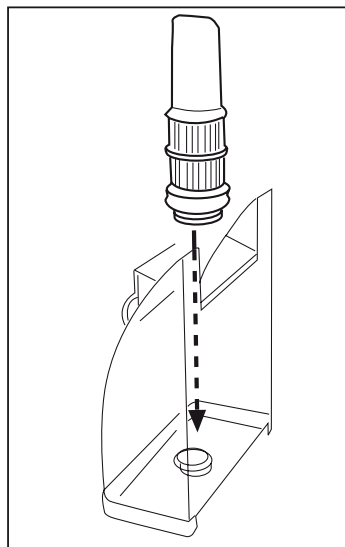
Inserire il filtro addolcitore nel serbatoio dell'acqua (8) (Fig.16)

E' consigliato sostituire il filtro ogni 8 litri d'acqua utilizzati (pari a circa 200 caffè) oppure ogni 6 mesi.

Decalcificazione della macchina per capsule

Si consiglia di compiere l'operazione di decalcificazione ogni 300 caffè circa:

- Scaricare la macchina, alzando la leva di comando, dalla eventuale capsula presente all'interno
- Versare il contenuto di 1 fiala anticalcare da 20 ml in 400/500 ml di acqua e versare la soluzione così ottenuta nel serbatoio della macchina da caffè
- Premere il tasto di erogazione lasciando uscire un bicchiere circa di soluzione
- Lasciar agire la soluzione all'interno della macchina per 15 minuti circa, quindi far fuoriuscire il resto della soluzione rimasta nel serbatoio fino ad esaurimento della stessa
- Risciacquare sotto acqua corrente il serbatoio dell'acqua
- Risciacquare la macchina facendovi passare acqua pulita con lo stesso metodo utilizzato precedentemente per la soluzione decalcificante ma riempiendo il serbatoio di sola acqua



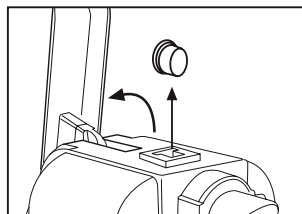
Guida ai rimedi pratici

Problema:

Premendo il tasto erogazione caffè (3) non esce alcuna bevanda.

Soluzione:

- 1) Controllare che vi sia acqua nel serbatoio e nel caso riempirlo con acqua
- 2) Controllare che il serbatoio sia ben collocato nella sua sede
- 3) Rimuovere la capsula inserita e chiudere la leva di comando (1).
- 4) Attendere qualche secondo affinché la pompa si raffreddi e premere il tasto di erogazione (3). Se l'acqua calda esce dal beccuccio erogatore allora inserire una nuova capsula.



Se il problema persiste contattare il numero verde di assistenza

Problema: La capsula non cade dentro il serbatoio raccogli capsule	Soluzione: Richiudere la leva (1) e riapirla lentamente. Eseguire questa operazione più volte finché non si sente cadere la capsula dentro il serbatoio porta capsule.
Problema: La leva di comando (1) non scorre regolarmente	Soluzione: Premere il tasto erogazione (3) e dopo alcuni secondi spegnerlo. Ora aprire e chiudere lentamente la leva (1) più volte.
Problema: Presenza di acqua sotto la macchina	Soluzione: accertarsi che il serbatoio dell'acqua sia ben posizionato nella sua sede. A tal proposito è preferibile distaccare il serbatoio dal corpo macchina e ripetere la fase di riposizionamento assicurandosi che l'innesto avvenga nella maniera corretta.
Problema: La pompa della macchina fa troppo rumore	Soluzione: <ol style="list-style-type: none"> 1) Controllare che vi sia acqua nel serbatoio e nel caso riempirlo con acqua. 2) Controllare che il serbatoio sia ben collocato nella sua sede. 3) Sostituire la capsula perché quella inserita nella macchina potrebbe essere difettosa.
Problema: Il caffè viene erogato freddo	Soluzione: Prima assicurarsi che la spia posta sul fronte della macchina sia accesa. A macchina vuota far uscire un po' di acqua dall'erogatore dopo avervi posto sotto un bicchiere. Inserire una nuova capsula e riprovare ad erogare un caffè. Se il problema persiste contattare il numero verde di assistenza
Problema: Singole gocce fuoriescono dal beccuccio erogatore soprattutto durante la fase di riscaldamento della macchina.	Soluzione: La fuoriuscita di singole gocce è normale, non è un difetto.
Problema: il caffè ha un gusto acido	Soluzione: <ol style="list-style-type: none"> 1) Controllare di non aver superato la data di scadenza posta sopra la confezione delle capsule. Nel caso acquistare nuove capsule. 2) Se si è eseguita la procedura decalcificazione, la macchina potrebbe non essere stata ben risciacquata. Risciacquare nuovamente la macchina riempiendo il serbatoio dell'acqua, ed erogare di nuovo 4/5 tazze di acqua per pulire il sistema interno della macchina.
Problema: la capsula s'incolla dentro la macchina quando si apre la leva di comando (1).	N.B.: Ricordarsi sempre di espellere la capsula dopo ogni erogazione riaprendo la leva di comando (1) per evitare questo tipo d'inconveniente.



MESETA[®]
CAPSULES SYSTEM



Meseta Capsules System è un marchio di Co.ind s.c.
Via Saliceto 22/h – 40013 Castel Maggiore (BO) Italy

Per maggiori informazioni:

www.mesetashop.it

www.meseta.it

www.coind.it